

VEJLEDNING I BEVARING AF  
BYGNINGSKULTUREN I NYBORG BYKERNE

# MODERNISTISKE FACADER



Nyborg

KOMMUNE

# INDHOLD

INDLEDNING	2
MODERNISMEN - EN NY TIDS UDTRYK	3
<i>Modernistiske forbilleder</i>	4
<i>Rietveld Schröder House</i>	4
<i>Villa Savoy</i>	5
MODERNISMEN I NYBORG	6
<i>Den internationale modernisme omkring Gammeltorv</i>	7
<i>Gammel Torv 2: Varehus Wilde</i>	8
<i>Baggersgade 1: Sparekassen for Nyborg By og Omegn</i>	9
<i>Den nationale, funktionelle tradition</i>	11
<i>Torvet 11: Nyborg Bibliotek</i>	11
<i>Adelgade 3: Landbo Sparekassen for Fyn</i>	13
<i>Brutalismen</i>	15
<i>Torvet 1: Rådhusudvidelsen</i>	15
<i>Postmodernismen</i>	17
<i>Nyenstad: "Stedets ånd"</i>	17
<i>Den amerikanske postmodernisme</i>	18
<i>Nørregade 9 - Baggersgade 7: Nyborg Apotek</i>	19
<i>Vestervoldgade 11-23: AB Holmegården</i>	20

# INDLEDNING

Vejledningen vedrørende modernistiske facader i Nyborg bykerne har flere formål:

- At fortælle om modernismen som en ny arkitektur, der brød igennem i 1930'erne og som i dag er en del af dansk kulturarv.
- At fortælle om modernismens forskellige faser: Den internationale stil, Den nationale, funktionelle tradition, Brutalismen og Postmodernismen, som alle er repræsenteret i Nyborg bykerne.
- At pege på modernismens karakteristiske og bevaringsværdige stiltræk, som der bør værnes om, hvis modernismen som kulturarv skal bevares.
- At understøtte og supplere den digitale bygningsregistrant, hvor samtlige forhuse i Nyborg bykerne er beskrevet i tekst og billeder.

Der er udarbejdet fire vejledninger: Den første er til det enkelte hus – DIT HUS, de tre andre er beskrivelser af de vigtigste arkitekturperioder i Nyborg bykerne, KLASSICISTISKE FACADER, HISTORICISTISKE FACADER og MODERNISTISKE FACADER.

Den digitale bygningsregistrant udgør det centrale udgangspunkt for alle vejledningerne og er introduceret i DIT HUS på side 4-5.

Vejledningerne adresserer husene i Nyborg bykerne med råd om, hvordan de bedst vedligeholdes og renoveres i overensstemmelse med bevaringsværdierne.

De henvender sig til dig som husejer eller håndværker, men også til politikere, kommunale sagsbehandlere, ejendomsmæglere og interesserede borgere, hvor de skal lette arbejdet og kommunikation mellem alle parter.

Vejledningerne kan findes på den digitale Kulturarvsmasterplan på Nyborg Kommunes hjemmeside, desuden også i trykt udgave på Nyborg Lokalhistorisk Arkiv og i Teknik, Miljø og Erhverv, Nyborg Kommune.

# MODERNISMEN - EN NY TIDS UDTRYK

Modernismen brød med traditionerne og alle tidligere stilarter. Den havde som mål at udvikle en ny arkitektur i samklang med nutidens levevis og teknologi og lagde samtidig vægt på det funktionelle (funktionen bestemmer formen) og det hygiejniske: sundhed, lys og luft.

Modernismen opstod i to forskellige miljøer: Dels i det tyske Bauhaus, der var startet i Weimar 1919, men havde sin storhedstid i Dessau 1925-30 med Mies van der Rohe som leder. En udløber heraf var flere eksperimenterende boligbebyggelser i Tyskland, bl.a. Weissenhofsiedlung i Stuttgart 1927. Dels enkeltpionerer som Le Corbusier i Frankrig og Gerrit Rietveld i Holland. Allerede i 1920'erne var der enkelte danske arkitekter, der afprøvede de nye idealer.

Gennembruddet i Skandinavien kom med den berømte Stockholmsudstilling 1930, arrangeret af den svenske arkitekt Gunnar Asplund. Udstillingen var åben mellem 16. maj og 29. september 1930 og havde omkring fire millioner besøgende, deriblandt ganske mange danske arkitekter. Herefter talte man om tiden før og tiden efter Stockholmsudstillingen, og udstillingen blev også en øjenåbner og et vendepunkt for store dele af den danske arkitektstand.

Her fik den internationale stil sit eget skandinaviske præg, præget af enkle linjer og jordnær fornuft. Asplunds udgave af modernismen blev kaldt funktionalisme, som på grund af svenskernes brug af endelsen -is ved kælenavne blev til "funkis", som også herhjemme blev den gængse betegnelse for den internationale stil. Fra 1930'erne til dag har modernismen gennemgået en række arkitektoniske faser.

Den internationale modernisme i 1930'erne var præget af Bauhaus-arkitekturen og den svenske "funkis". Hovedtræk var: flade tage og tagterrasser; flade, lyse og næsten stofløse facader uden sokkel og taggesims, mørke vinduer med metalrammer i et præcist mønster samt de elegante butiksfacader med skiltning som en integreret del af arkitekturen. Motto: Less is more (mindre er mere).

Den nationale, funktionelle tradition fra slutningen af 1930'erne til slutningen af 1950'erne var præget af blandingen af modernismens grundidéer med dansk



*Erik Gunnar Asplund: Stockholmsudstillingen 1930.  
Foto: Klaus-Jürgen Sembach: Style 1930 side 57.*

tradition: Teglmure og -tage, sadeltage og hvidt træværk, præget af omhyggelig materialesammensætning og detaljering. I 1930'erne var gavlene skarpskårne og uden tagudhæng; i 1950'erne var netop tagudhæng med hvidt eller brunt træværk typisk for stilen. Motto: Beskedenhed er en dyd.

Brutalismen i 1970'erne var præget af dyrkelsen af de "ærlige" og synlige materialer og konstruktioner, der taler for sig selv med al den stoflighed, de har at byde på (gerne masser af beton), og samtidig sætter færrest mulige begrænsninger i bygningsers skiftende anvendelser. Motto: Pænheden er en spændetroje.

Postmodernismen i 1980'erne var en reaktion mod minimalisme og puritanisme. Som den nye arkitekturs parallel til genopdagelsen af de gamle byers kvaliteter, inddrog postmodernismen stilelementer fra den historiske arkitektur før modernismen. Søjler og buer blev tilladt. Samtidig gjorde man sig ofte umage med at bringe nybyggeri i harmoni med omgivelserne i historiske bymiljøer. Motto: Less is a bore (mindre er kedeligt).



Rietveld Schröder House opført 1924. Foto: David Szabo (Flickr, everyone's photos).

## Modernistiske forbilleder

### Rietveld Schröder House

En af den internationale modernismens berømte bygninger er Rietveld Schröder House i Utrecht i Holland, som blev opført 1924 og optaget på UNE-SCOS liste over Verdenskulturarv år 2000.

Næppe noget sted træder modernismens brud med traditionerne så tydeligt frem som her i et traditionelt rækkehuskvarter i Utrecht, hvor arkitekt Gerrit Rietveld (1888-1964) i tæt samarbejde sin klient, Truus Schröder-Schräder, udviklede et moderne hus opført 1924, et hus der både udvendigt og indvendigt var et totalt brud med kvarterets traditionelle byggeri og som brød med alle

tidligere regler om symmetri og taktfast rytme.

I huset blev den traditionelle adskillelse mellem ude og inde opløst. Husets ydre form blev sprængt, og de indre vægflader og forskellige farver løb videre ud i husets facader. Dvs. efter princippet *Indefra ud*. Det var intentionen, at alle husets konstruktioner og ydervægge skulle være af jernbeton, men økonomien afgjorde, at kun balkonerne blev af jernbeton. Med få undtagelser var alle skillevæggene mobile, og rummene blev dermed foranderlige og kunne tilpasses skiftende behov i løbet af døgnet. Skiftende behov kunne være separate soverum om natten, forskellige rum til madlavning, spising og arbejde om dagen og et stort fællesrum om aftenen.



Villa Savoye opført 1928-31. Foto: Fernando Levis (Flickr, everyone's photos).

### Villa Savoye

Et andet modernistisk ikon er Villa Savoye, opført 1928 -1931 i Poissy i udkanten af Paris og optaget på UNESCOs liste over verdenskulturarv i 2016.

I 1928 gav ægteparret Pierre og Eugène Savoye Le Corbusier til opgave at tegne et landsted til dem i Poissy uden for Paris. Le Corbusier fik frie hænder til at skabe et hus ud fra sine egne ideer og æstetiske fordringer. Det eneste krav til husets indretning var, at der skulle være plads til en bil, et ekstra badeværelse og en bolig til viceværten. På dette grundlag skabte Le Corbusier et af modernismens mest let opfattede og kendte eksempler på den internationale stil: Villa Savoye.

Til huset udviklede Le Corbusier fem regler for æstetiske facadekompositioner, og hans dertil hørende fem såkaldte sindbilleder; 1. Bygning på søjler, således at haven kan brede sig ind under bygningen, 2. Funktionelle tage,

der kan bruges som have og terrasse; genvinde for naturen den del af grunden, som bygningen optager, 3. Frie etageplaner fri for bærende vægge, som gør det muligt at placere vægge frit og kun, hvor det æstetisk er nødvendigt, 4. Lange vandrette vinduer til belysning og ventilation og 5. Fri udformning af facader, der mere fungerer som en beklædning med vægge og vinduer ubegrænset af bærende hensyn.

### *Indefra ud eller Udefra ind*

Mens Rietvelds Schröder-hus var tænkt *Indefra ud*, blev Villa Savoye styret af det modsatte; *Udefra ind*. Nu blot ikke af de klassiske regler om symmetri og ensartet, taktfast rytme, men af Le Corbusiers egne regler. For Le Corbusier var æstetikken i de rene, abstrakte og næsten stoffløse flader helt afgørende. De hvide facader skulle stå skarptskårne uden afdækninger med vandnæser og andre praktiske hensyn.

# MODERNISMEN I NYBORG

I Nyborg skete der det forunderlige, at der inden for tre år, 1937, 1938 og 1939, blev afsløret tre meget forskellige bud på denne nye arkitektur, nemlig: Varehus Wilde i 1937, Sparekassen for Nyborg By og Omegn 1938 og Nyborg Bibliotek i 1939. Disse tre bud på den nye arkitektur står nu som monumenter over et drastisk brud i bygningskulturen i Nyborg, de to første er bevaringsværdige, det sidste, Nyborg Bibliotek, er fredet.

Skiftende vilkår og kulturelle strømninger bragte andre fortolkninger af modernismen til Nyborg, alt sammen i det følgende grupperet i følgende fire stilarter:

- Den internationale stil
- Den nationale, funktionelle tradition
- Brutalismen
- Postmodernismen

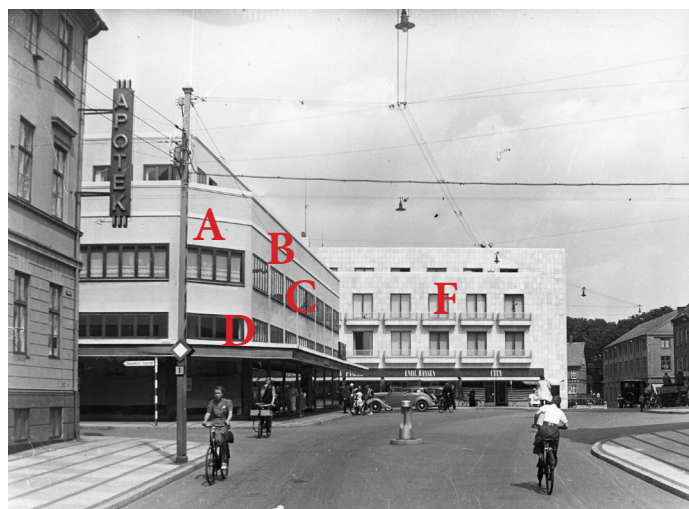


*Oversigt over modernismens udbredelse i Nyborg bykerne.*

## Den internationale modernisme omkring Gammel Torv

Modernismen kom til Nyborg i 1930'erne båret af dygtige arkitekter, som her med pionerånd og begejstring skabte nogle moderne bygningsværker af kulturhistorisk betydning. Endnu var byens høje håndværkerkultur med egne værksteder intakt, hvilket muliggjorde opførelsen af modernistiske bygninger med en bemærkelsesværdig omhyggelig detaljering.

De to vigtigste bygninger i 1930'ernes internationale modernisme er Gammel Torv 2, indviet



Kirkepladsen, nu Gammel Torv, omkring 1939. Til venstre Gammel Torv 2 og i baggrunden Baggersgade 1 uden skodder. Disse skodder blev monteret efterfølgende.

### Stiltræk og formsprog:

**A**  
Betonfacade støbt på stedet og malet i en lys farve. Gennem malingen ses tydeligt aftrykket af støbepatternenes brædder.

**B**  
Hvidmalede bånd som kordongesims, taggesims og afslutning på terrassebrystning.

**C**  
Sorte, horisontale vinduer placeret tæt på facadeflugten bidrager til oplevelsen af lethed.

**D**  
Hvidmalet tynd og fremspringende baldakinforkant over en mørk underbygning bidrager til oplevelsen af lethed.

1937 som Varehus Wilde, og Baggersgade 1, indviet 1938 som Sparekassen for Nyborg By og Omegn.

Begge bygninger er opført med fladt tag og tagterrasser og betød et brud med traditionerne og uden forsøg på at tilpasse sig bymiljøet. Til gengæld blev her skabt et fint byrum, et torv, som siden er druknet i kørebaner m.m.

Fælles for de to bygninger kan man ud fra ældre billeder pege på en række markante stiltræk og formsprog:



Baggersgade 1 1944 med foldeskodder, der her ses udfoldet i yderste lejlighed på 1. sal.

**E**  
Lys facade bestående af keramiske fliser uden synlige afdækninger ved tag og terrassebrystning. Facaden opleves som en abstrakt flade, hvori der er skåret huller til vinduer og terrassedøre.

**F**  
Sorte terrassedøre med sortmalede lysningspaneler, der understreger, at dørhullerne er som skåret ud i en abstrakt facade.

**G**  
Solafskærmende skodder på de sydvendte terrassedøre. Skodderne er som vinduerne sortmalede og udformet som folde-skodder. Skodderne var ikke blot til pynt.

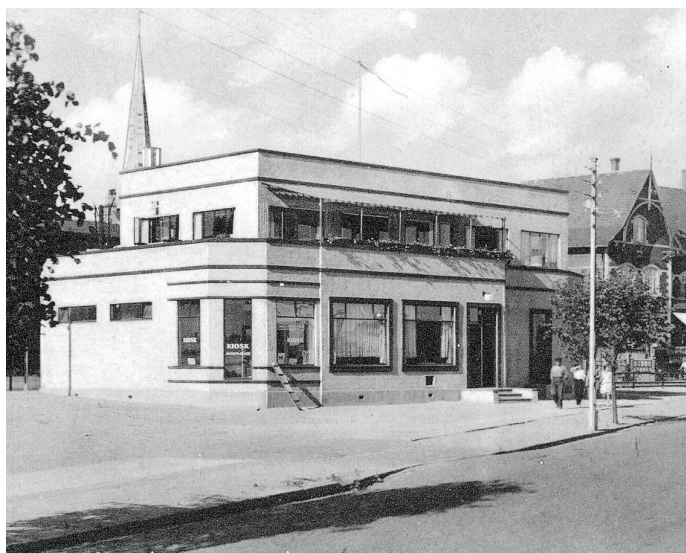
**H**  
Butiksskiltning udformet som en sort frise med ensartede skrifttyper. Elegant og typisk modernistisk.



## Gammeltorv 2: Varehus Wilde

Den internationale stil kom til Nyborg i 1933 med opførelsen af byens nye lokalstation på trekantgrunden mellem Strandvejen og Dronningensvej; en bygning tegnet af baneingeniør A. Bagger og opført helt af jernbeton. Efter lokalstationens nedrivning i 1965 står Wildes Varehus tilbage som Nyborg bykernes eneste repræsentant for den tidlige modernisme.

Gammeltorv 2 er opført 1937 af købmand Poul Wilde med August Colding som arkitekt i samarbejde med ingeniør Axel Nielsen, som stod for alle jernbetonkonstruktioner, herunder facaderne. Bygningen var fra



Nyborg Lokalstation opført 1933 og nedrevet 1965. Bygningen var helt igennem af jernbeton med fladt tag og terrasse. En forløber for Varehus Wilde opført fire år efter.



Varehuset, Gammel Torv 2, omkring 1978.

indvielsen ét stort varehus gennem fire etager inkl. kælder. Varehuset havde hovedindgang fra torvet i husets forside, og ud for hovedindgangen var der i husets modsatte side en stor åben trappe, der løb gennem alle fire etager og som bagtæppe havde et stort, vertikalt vinduesparti ud mod Lille Kongegade. Den øverste etage med udgang til tagterrasse blev i 1966 indrettet til cafeteria; alt sammen et tilløbssted for byens borgere.

I 1992 blev huset ombygget til et traditionelt, lagdelt kontorhus i de to øverste etager og butikker i stuen. I denne ombygning blev den gennemgående hovedtrappe fjernet og erstattet af et lukket trapperum placeret i husets forside mod Gammeltorv.

### Forslag til restaurering af Gammel Torv 2:

*Facaden bør igen males i en lys farve, fx hvid.*

*Vinduerne bør igen fremstå som mørke bånd. Eventuel udskiftning må gerne ske med sorte eller mørkegrå metalvinduer karakteristisk for den internationale stil.*

*Blændingerne over baldakinen er historiske spor fra dengang, her var vinduer, og må derfor gerne fremstå i samme mørke farvetone som vinduerne.*

*Det nye trapperum, der ud fra funktionelle hensyn er forsynet med et vertikalt vindue, bryder med den originale facadekomposition bestående af lutter horisontale vinduer. Derfor foreslås det, at man så vidt muligt reetablerer de horisontale vindue.*



Gammel Torv 2 i 2022.



*Baggersgade 1 omkring 1970.*

### **Baggersgade 1: Sparekassen for Nyborg By og Omegn**

Baggersgade 1 er opført 1938 for Sparekassen for Nyborg By og Omegn. Huset er tegnet af arkitekt Palle Suenson og var i sin originale skikkelse et af landets bedste modernistiske huse. Bygningen er visuelt sammensat af tre kuber, den sydlige med tagterrasse, de øvrige med fladt tag. Facaderne består af bærende murværk med vinduer/franske døre placeret over hinanden i en fast rytme – en tolkning af modernismen, som er blevet kaldt neoklassi-cistisk. Facaderne blev beklædt med lyse Hasleklinker, og mod syd blev vinduerne og dørpartierne til terrassen forsynet med solafskærmende foldeskodder. I modsætning til Wildes Varehus skråt afskårne hjørner valgte Palle Suenson at trække hjørnerne indad, og opnåede derved en klar visuel opdeling af bygningen i førnævnte tre kuber.

At huset endte med at blive en fornem repræsentant for modernismen skyldtes sammentræf af tilfældigheder. Sparekassen ønskede at flytte fra Torvet til byens nye centrum ved siden af Varehus Wilde og her opføre et hus, der kunne harmonere med varehuset. Man købte derfor i 1936 nabogrunden og valgte i første omgang kun at bebygge halvdelen ind mod Kirkepladsen, der

i 1947 skiftede navn til Gammel Torv. Forinden havde Sparekassens tilsynsråd indstillet, at der blev afholdt en bunden konkurrence mellem nogle arkitekter, deriblandt deres egen husarkitekt August Colding. Derpå nedsattes et byggeudvalg, der drog på studietur i landet for at se på nye og moderne pengeinstitutter. På denne tur fandt udvalget, at man ikke måtte bygge for småt, og at en lys facade af Hasleklinker ville være at foretrække.

Hjemme igen blev August Colding opfordret til at samarbejde med arkitekt Gundlach-Pedersen (1886-1960), der var kendt for en del moderne pengeinstitutter, og sammen med ham udarbejdede et fælles forslag til nybygningen. Disse to arkitekter kunne ikke enes, og det endte alt sammen med, at sparekassen udskrev en åben arkitektkonkurrence. Der indkom 78 forslag; tre forslag blev premieret og fire blev indkøbt. Førstepremievinderen viste sig at være en sygemeldt arkitektstuderende, hvorefter byggeudvalget trådte i karakter og i stedet for valgte et af de indkøbte forslag, som udvalget under bedømmelsen havde foretrukket frem for de premierede, og som viste sig at være indsendt af arkitekt Palle Suenson (1904-1987). Sammen med ham ændrede udvalget grundlaget for opgaven, så at hele

grunden nu skulle bebygges og facaderne kunne få den beklædning af lyse Hasleklinker, som udvalget på deres studietur var blevet begejstret for. Således blev det.

I 1996 blev den lyse klinkerbeklædning af facaden

uskiftet med skalmur af gule mursten, og foldeskodderne blev erstattet af fastmonterede pynteskodder. Vinduerne, terrassedørene og deres lysninger blev ændret fra sorte til hvide, og således forsvandt de fleste af husets modernistiske kvaliteter.



Baggersgade 1, 2022.

### **Forslag til restaurering af Baggersgade 1:**

Den ombyggede facade bør renoveres, så den bedre svarer til den originale arkitektur. Den lyse facade bør stå så skarpskåret og rent som muligt uden synlige afdækninger. Her er der umiddelbart to muligheder:

- At føre huset tilbage til sin oprindelige fremtoning i respekt for husets betydning som modernistisk kulturarv af national inte-resse. Således med facader beklædt med lyse keramiske fliser, sorte vinduer, franske døre, lysninger og skodder samt med den originale butiksinretning og skiltning.

- At lade skalmuren være en del af fortællingen om huset, men tilpasse den til husets originale stil ved igen at lade den fremstå lys og næsten stofløs. Således kunne facaden f.eks. vandskures og males i en lys farve.

I alle tilfælde bør vinduerne, de franske døre og udvendige lysninger igen være sorte, og pynteskodder hører ikke hjemme i modernismen. Med funktionalitet som ledetråd bør de erstattes af en solafskærmning, der fungerer, gerne svarende til originale sorte foldeskodder.

## Den nationale, funktionelle tradition

### Torvet 11: Nyborg Bibliotek

I slutningen af 1930'erne udviklede den internationale modernisme sig hen imod en mere national modernisme med brug af tegl og sadeltage - en stilfærdig arkitektur båret af praktiske og økonomiske hensyn under lokale, danske forhold. Et gennembrud kom med Århus Universitet, opført efter konkurrence af Kay Fisker, C. F. Møller og Poul Stegmann 1932 ff. Førstepremieforlaget var inspireret af bl.a. Hannes Meyers fagforbundsskole i Bernau ved Berlin, men blev på grund af økonomi og lokale ønsker mere præget af dansk byggetradition. Denne retning inden for modernismen er blevet kaldt "den funktionelle tradition", som egentlig er skabt af arkitekten Kay Fisker til at beskrive en særlig dansk

tradition for enkelhed.

Med Nyborg Bibliotek 1939 kom den danske funktionelle tradition til Nyborg. Biblioteket består af to hovedfløje holdt i rødt tegl såvel tage som facader. Fugerne i murværket er tonet i samme røde teglstensfarve, fløjene er uden sokkel og uden tagudhæng, kun en tagrende bryder indtrykket af, at husene er skåret ud af én stor rød teglstensblok, hvori der er skåret huller til vinduerne. Disse to skarpt skårne teglstensfløje er drejet i forhold til hinanden, så de følger voldgravenes stensætninger på hver side af byggegrunden, og de forbindes af et indgangsparti af glas. Alt sammen præcist, raffineret og beskedent.



Nyborg Bibliotek, 2022.

Nyborg Bibliotek regnes blandt landets modernistiske hovedværker og er omtalt i mangfoldige publikationer. Tilblivelsen af biblioteket skyldes ikke mindst daværende borgmester Ludvig Hansen, som ville testamentere 45.000 kr. til byggeriet, et beløb, der i dag svarer til omkring 1,7 mio. kr. og som muliggjorde udskrivningen af en arkitektkonkurrence. Dertil indkom 92 forslag, og vinderforslaget var udarbejdet af to unge arkitekter, Erik Møller (1909-2002) og Flemming Lassen (1902-1984), der begge arbejdede sammen med Arne Jacobsen og tilhørte den absolutte elite blandt danske arkitekter.

**Bygningens arkitektoniske elementer, A-D:**

**A**

*Den homogene teglflade: Blankt murværk af røde, blødstrogne sten med fuger i samme røde farve, som tilsammen skaber indtrykket af en homogen teglblok, som huset er som skåret ud af.*

**B**

*Det røde tegltag uden udhæng, skarptskåret som om også taget ligesom facaderne var skåret ud af samme teglblok.*

Resultatet, Nyborg Bibliotek, blev både præcist, raffineret og beskedent, i en fortolkning af modernismen, som må betragtes som særegent dansk. Udformningen af interiøret blev lagt i hænderne på Hans Jørgensen Wegner (1914-2007), hvilket tilføjede det i forvejen højt roste bygningsværk ekstra kvaliteter. Bygningsværket blev fredet i 1986 mens den ene af arkitekterne, Erik Møller, endnu var levende, hvilket ikke var sket før i Danmark. Fredningen har medvirket til, at biblioteket har bevaret sit oprindelige arkitektoniske udtryk.

**C**

*Ingen synlig sokkel. Den homogene teglblok synes at fortsætte ned i jorden.*

**D**

*Omhyggelig detaljering og materialevalg. F.eks. Er sølbænke af kobber, der står smukt til den røde teglsten, og sølbænkene er forsynet med "endebund" og uden anvendelse af elastisk fugemasse.*



Nyborg Bibliotek 2022 med hovedfløjen t.v. og indgangspartiet i baggrunden.

### Adelgade 3: Landbo Sparekassen for Fyn

Arkitekterne Herman Ricka & Louis Lange, Odense, tegnede 1953-55 bygningen i Adelgade 3 for Landbo Sparekassen for Fyn; en bygning, der stilmæssigt er beslægtet med Nyborg Bibliotek. Adelgade 3 er i modsætning til Nyborg Bibliotek, der ligger for sig selv på en halvø, et rigtigt byhus med butikker og en sparekasse fornemt placeret på hjørnet af Adelgade og Skippergade. På grund af den fremtrædende placering har arkitekterne tydeligvis har lagt vægt på valget af materialer og detaljer og derved skabt et raffineret byhus i den nationale, funktionelle tradition.

Hjørnehusets to længer langs hhv. Adelgade og Skippergade er på modernistisk vis sammenføjede i et tilbagetrukket hjørne, og facaderne er holdt i røde teglsten lige som nabobygningerne. Murværket er udført

af mursten i ”flensborgformat”, der er smallere end de normale og fugemørtelen er teglfarvet. Resultatet er en forfinet gadefacade suppleret med travertin natursten, der bl.a. er indsat som brystning under butiksvinduer og som lysninger omkring alle vinduer.

Oprindeligt var vinduerne helrude vippevinduer af mørkt træ udført med koblede rammer og to lag glas. Denne kombination af mørke vinduer og glas, der i dagslys fremstår mørke, undertiden næsten sorte, er karakteristisk for megen modernistisk arkitektur. Disse mørke vinduer er dog siden blevet udskiftet med hvide.

Skiltningen i form af omhyggeligt proportionerede bogstaver opsat på facaden var oprindeligt vigtige komponenter i facadekompositionen, men disse komponenter er gået tabt i forbindelse med ændringer



Adelgade 3 i 1975 med helrudevinduer i mørke rammer og modernistisk skiltning.

af lejemål, kun husnummeret ”3” står tilbage som minde om den tids funktionsbestemte udsmykning. Trods ændringer fremstår Adelgade 3 fortsat som et bevaringsværdigt eksempel på den nationale, funktionelle tradition i Nyborg.



Skiltningen over indgangsparti: En funktionsbestemt udsmykning, et modernistisk ornament.

**Eksempel på husets omhyggelige detaljering:**

*Den blanke teglfacade af røde flensborgsten, som er tyndere end dansk normalformat.*

*Fugemørtelen er tonet i samme røde farve som teglstenene.*

*Sålbænke af kobber med endebund.*

*Rækværk af bronze.*

*Tagedløb af kobber.*

*Vinduesbrystninger af travertin.*

*Sokkelbeklædning af norsk marmor.*



Adelgade 3 i 2022 med nye, hvidmalede vinduer.

# BRUTALISMEN

## Torvet 1: Rådhusudvidelsen

Udviklingen af den såkaldte brutalisme har sin baggrund i bl.a. Le Corbusiers arkitektur efter 2. Verdenskrig, bl.a. hans kendte højhus Unité d'habitation i Marseille. I stedet for den tidlige modernismes dyrkelse af de raffinerede former og rene hvide flader står bygningerne nu i rå beton, béton brut, med kraftigt virkende stoflighed og stor tyngde. Le Corbusier formåede at give sine bygninger skulpturelle kvaliteter til stor inspiration for mange arkitekter verden over.

Brutalismen var en populær stilart fra 1950'erne frem til 1980'erne. I Nyborg opførtes samtidig med rådhusstilbygningen fra 1972 Strandvænget ved Skaboeshusevej; en særdeles vellykket brutalistisk bebyggelse i jernbeton tegnet af arkitekt Jens Malling Pedersen, Vejle, men nu for størstedelen nedrevet.



*Strandvænget ved Skaboeshusevej, opført 1972, nu nedrevet.  
Arkitekt: Jens Malling Pedersen.*



*Rådhusstilbygningen 2022, forsiden mod Torvet.*



Rådhusbygningen med forbindelsesgang i glas er tegnet af nyborgarkitekten Frands Harrebek og opført i 1972. Tilbygningen fremstår mod Torvet i en afdæmpet brutalisme med synlig beton og murværk, der indordner sig efter nabobygningerne omkring Torvet. Facaden er her opført med store vinduespartier, lodrette murpartier og vandrette etageadskillende bånd i beton.

Oprindeligt havde facaden syv fag vinduespartier i en ensartet, taktfast rytme og fremstod med klassisk ro. Senere er et ottende fag til højre blevet tilføjet uden for

den ensartet, taktfaste rytme. En forbindelsesgang i glas forbinder det gamle og det nye Rådhus.

Bagsiden mod Nørrevoldgade og Rådhuspassagen er helt forskellig fra forsiden. Bagsiden er domineret af to kraftige, horisontale betonbånd, der synes at svæve frit i rummet. Dermed udstråler bagsiden en dynamik i modsætning til forsidens klassiske ro. De to betonbrystninger afsluttes i hver ende af murflader af rødt tegl ligesom forsidens murflader. De mørke vinduesbånd bidrager til indtrykket af fritsvævende betonbånd.



Rådhusbygningen 2022, forsiden mod Torvet.

# POSTMODERNISMEN

## Nyenstad: "Stedets ånd"

Hvor den modernistiske ideologi indtil 1960'erne havde handlet om brud med fortiden og radikal fornyelse af de gamle byer, både centrum og boligkvarterer, kom der efter Ungdomsoprøret 1968 en reaktion med det, der nu pludselig hed "betonslummen".

I 1970 blev Fristaden Christiania med dens eksperimenterende boligformer grundlagt, og i 1973 vandt Carsten Hoff og Susanne Ussing Danske Arkitekter Landsforenings konkurrence om nye etageboligformer med et eksperimenterende landsbygigt selvbyggerprojekt.

Samtidig kom der en interesse for gamle bydele. Un-ge studerende og "slumstormere" rykkede ind i gamle arbejderkvarterer, der ellers var dødsdømt som "slum". Det blev kimen til en stadig større interesse for bygningsbevaring og bevarende planlægning. En milepæl var Det internationale Bygningsfredningsår 1975, og i årene derefter så man overalt i landet, at gamle kvarterer blev fornyet i en blanding af restaurering og nye bygninger, i stil og form tilpasset det eksisterende miljø.

Her var Nyborg meget tidligt ude. I 1960'erne var gaden Nyenstad, der i sin tid havde været opført som ensartede "boder" som led i Christian 3.'s byudvidelse i 1550'erne, blevet dømt til total nedrivning. Men i stedet for at erstatte den gamle bebyggelse med et modernistisk projekt, blev der i 1966 vedtaget en byplanvedtægt, der opererede med en ny gade, kantet af Nyboder-lignende længer med høje tagrejsninger – en fin gentagelse af den oprindelige tanke om Nyenstad som en gade med bodere. Bebyggelsen blev virkeliggjort 1971-72.

Det arkitektoniske formsprog i Nyenstad er således i høj grad et resultat af respekt for "stedets ånd". Men arkitekturen kan også ses som en genoptagelse af den nationale funktionelle tradition. Gavlene er skarptskårne uden gesimser eller udhæng og facaderne er renfærdige uden detaljer og pynt. Kun helhedsindtrykket og portalen ud mod Skippergade giver mindelser om fortiden.



Nyenstad 2022 med facade og portal mod Skippergade.



Nyenstad 2022: En gade kantet af købstadsrækkehuse i to etager med baghaver.

# DEN AMERIKANSKE POSTMODERNISME

I 1960'erne blev modernismen angrebet for at være for ensartet, monoton og ufolkelig. Angrebet begyndte fra flere retninger i USA, og disse retninger blev i 1977 opsamlet af Charles Jencks i sin bog: *The Language of Post-Modern Architecture* – deraf navnet postmodernisme. En af bevægelsens ideologer var arkitekten Robert Venturi, der argumenterede for geninddragelse af hele arkitekturhistorien i en slags historicisme behandlet på en nutidig måde, så nutidens behov og teknologi tydeligt skinnede igennem og desuden således, at anvendelsen af de historiske stilelementer skete på modernistisk vis; dvs. skete med en vis distance - der ofte blev med en ironisk distance. Denne udvidede modernisme skulle tilføre arkitekturen en længe savnet kompleksitet, mangfoldighed og oplevelsesrigdom.

Det var store krav at stille til tidens arkitektstand. Men mange arkitekter lod sig på forskellig vis inspirere af de nye signaler og omsatte dem i humoristisk folkelighed og frimodig genbrug af stilelementer fra især den græsk-romerske kulturarv - undertiden ganske hæmningsløst. Denne postmodernisme bredte sig hurtigt til Europa.

Postmodernismen viste sig i Danmark i en ganske afdæmpet og nøgtern udgave. Undtagelsesvis kunne man dog i byggeudstillingen *Byg & Bo* i Blangstedgård ved Odense i 1977 se ægte postmodernisme i Poul Ingemanns porthus med fire lejligheder udformet med kraftige gesimser, doriske søjler og ikoniske, kvadratiske "amerikanervinduer" opdelt af et kryds i fire lige store ruder.



*Porthus 2022 med fire lejligheder i Blangstedgård tegnet af arkitekt Poul Ingemann i forbindelse med byggeudstillingen *Byg & Bo* 1977.*

### Nørregade 9 - Baggersgade 7: Nyborg Apotek

Hjørnehuset Nørregade 19-Baggersgade 7 er tegnet i 1988 af Jørgen Stærmose K/S for Nyborg Apotek, der dog straks efter flyttede til dets nuværende placering i Kongegade 8. Bygningen er et eksempel på postmodernismen i Nyborg.

Her har arkitekterne stilfærdigt og med simple virkemidler brugt postmodernismen til at knytte det moderne hus tæt til Nyborgs klassicistiske fortid. Arkitekterne har således på afdæmpet vis fraveget modernismens krav om ”ærlighed” og tilføjet facaden en høj sokkel, et bånd, en taggesims og en serie vandrette friser, der skaber balance i facadens komposition. Disse virkemidler er udført byggeteknisk simpelt ved indmuring af bredsten. Facaderne er desuden vandskurede og malet i en okkergul farve, der er karakteristisk for byens

senklassicistiske huse.

Som helhed er facaden et eksempel på vellykket indpasning af nybyggeri i et klassicistisk bymiljø.



Baggersgade 7, 2022.



Hjørnehuset Nørregade 19-Baggersgade 7, 2022, tegnet i 1988 af Jørgen Stærmose K/S.

#### Bygningens arkitektoniske elementer, A-E:

**A**

Visuel markering af høj sokkel opnået ved sortmaling af facadepuksen og afslutning med udkraget frise som B.

**B**

Friser, der minder om klassiske rustikeringer, opnået med indmuring af bredsten, der er omkring 6 cm bredere end normale mursten.

**C**

Vandret bånd som frise B. En postmoderne kordongesims.

**D**

Postmoderne vindue delt af et kryds i fire lige store ruder; ofte omtalt som "amerikanervinduer".

**E**

Vindue til trapperum; et lille vindue efter behov og ikke efter ydre symmetri og taktfast rytme. Balancen i facadekompositionen opnås til gengæld med hjælp af friserne B

### **Vestervoldgade 11-23: AB Holmegården**

De almene boliger i Vestervoldgade 11-23 er tegnet i 1994 af Uffe Harrebeks Tegnestue for AB Holmegården. Også dette byggeri kan karakteriseres som postmodernisme. Men samtidig har arkitekten tilstræbt, at den lange facade skulle indpasses i Vestervoldgades klassicistiske og senklassicistiske helhed.

Ved hjælp af lodrette lisener, vandrette refendfuger samt forskellige taggesimser og facadefarver er det lykkedes at nedbryde den ellers lange og ensformige facade i størrelser og udtryk, der harmonerer med gadens øvrige bebyggelser.

Facadens postmodernistiske tilhørsforhold kommer særlig tydeligt til syne ved porten og indkørslen til gårdsidens parkeringspladser og ankomster til lejlighederne. Ved hjælp af klassicistiske stilelementer er her skabt en postmoderne komposition symmetrisk om en midterakse, hvor to runde søjler bærer en gavltrekan, hvorunder der er placeret et postmoderne, kvadratisk vindue delt af et kryds i fire lige store ruder. Den ironiske distance til historicismen finder vi på toppen af de to søjler, hvor den traditionelle kapitæl er erstattet af en tynd stålstang, og ved foden af lisenerne, hvor det traditionelle fundament er trukket tilbage, og lisenerne svæver i luften.



*Uffe Harrebeks Tegnestue: Almene boliger Vestervoldgade 11-23 i Nyborg fra 1994*



*Facadeparti med gavlkvist.*

**Bygningens arkitektoniske elementer, A-D:**

**A**  
*Den lange facade er opdelt i flere korte ved hjælp af forskellige facadefarver.*

**B**  
*Forskellig udformning af taggesimsen i hver facadedel.*

**C**  
*Den blå facade er udformet som en traditionel tredelt, symmetrisk facade med gavlkvist; et velkendt motiv i Nyborg bykerne.*

**D**  
*Det karakteristiske, postmoderne vindue delt af et kryds i fire ens ruder; her tilpasset danske traditioner med vinduer i højformat*



*Porten og hovedindgangen til bebyggelsen.*

***Bygningens arkitektoniske elementer, E-G:***

***E***

*Ved hjælp af klassicistiske stilelementer er her skabt en postmoderne komposition symmetrisk om en midterakse, hvor to runde søjler bærer en gavltrekant og indrammer en tredelt portåbning.*

***F***

*I midteraksen er placeret det karakteristiske "amerikanervindue", et kvadratiske vindue delt med et kryds i fire ens ruder.*

***G***

*Postmodernismens ironiske distance til klassicismen ses ved toppen af de to runde søjler, hvor den traditionelle kapitæl er erstattet af en tynd stålstang.*



P  
30 min  
9-18  
18-12

